

Die **TOA Wandverteilbox homePOP** (in den Größen M und L) ist der Gebäude-Glasfaser-Verteiler für TOA (Total Open Access) Lösungen (ohne Spleißen) im Hausanschlussraum. Beide Kabelseiten sind vormontiert.

Die **OA Wandspleißbox homePOP** (in den Größen M, L und XL) ist der Gebäude-Glasfaser-Verteiler für Spleißlösungen im Hausanschlussraum. Die Wohnungsseite des Kabels ist bereits vormontiert. Die Spleiße erfolgen als Crimp Version (Telekom Standard).



Das System ist angelehnt an die EN 50700.

Die **Bohrschablone** und das **Befestigungsmaterial** liegen im Karton. Pro Wohnungseinheit (WE) werden 4 Glasfasern mit LC/APC Steckern verwaltet. Die homePOP´s sind auch als **Leergehäuse** bestellbar um zunächst im Rohbau einen geeigneten Platz zu reservieren. Die **Wandverteilboxen homePOP** sind bereits ab Werk bestückt bestellbar. Dies erleichtert die Montage auf der Baustelle und spart wertvolle Zeit. (TOA = Plug and Play)

Inliegend finden Sie ein **Dokumentationsblatt** welches zu dem homway System passend nach der Montage ausgefüllt werden soll. Alle nötigen Kabel Zu- und Abführungen sind bereits perforiert. Bitte mit einem Cuttermesser die entsprechende Perforierung einschneiden und jeweils ausbrechen. Zu den **Wandspleißboxen homePOP** werden jeweils die dazu gehörenden Pigtails für das homeway System mitgeliefert.

Mehrere homePOP´s können **nebeneinander** so **montiert** werden das Unbefugte an die innen geführten Kabel keinen Zugriff haben. Jeder homePOP ist **abschließbar**.

Montage der TOA Wandverteilboxen homePOP

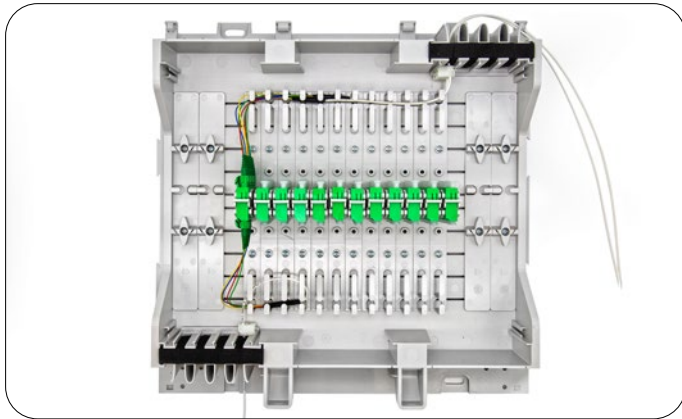


Abb.1: Fertig montierter homePOP für 24 Wohneinheiten.

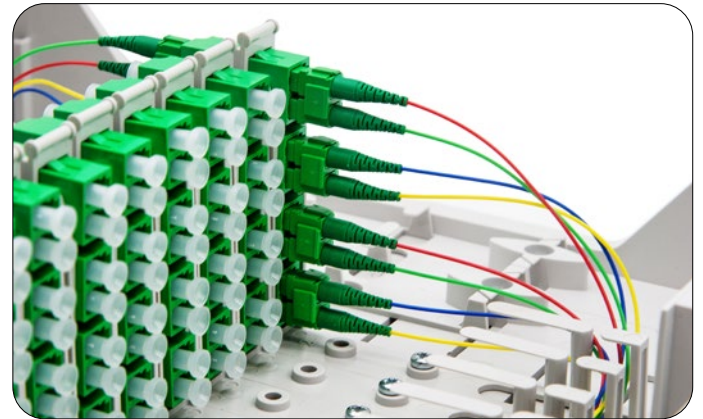


Abb.2: Vormontierte TOA Install Kit Glasfasern werden in das entsprechende Patchfeld eingesteckt.

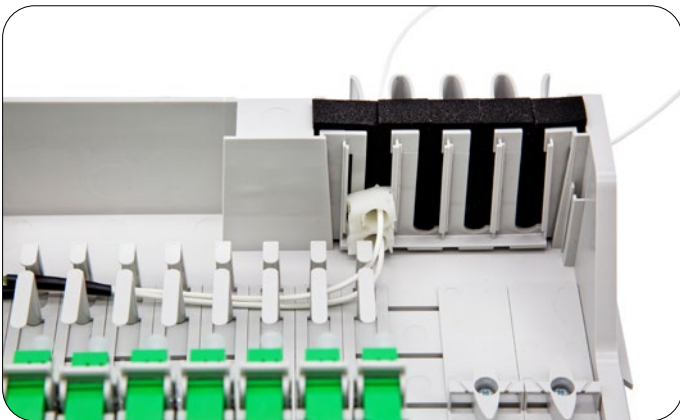


Abb.3: Vormontierte TOA Install Kit Glasfasern werden über die Führungsringe durch das Abdichtungsmodul geführt und verlassen den homePOP.

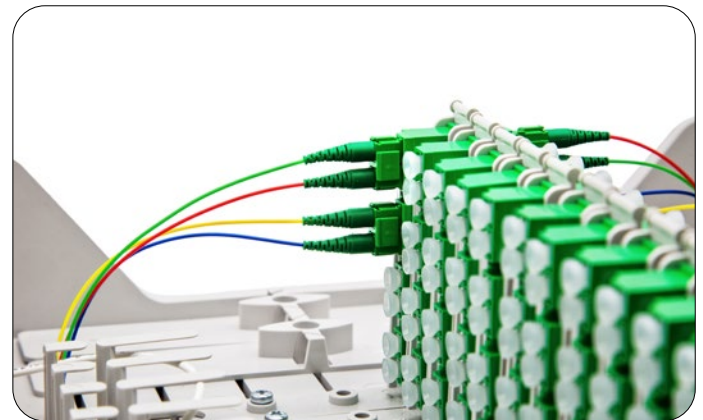


Abb.4: Gesamtübersicht fertig eingesteckte Patchblöcke und Vormontierte TOA Install Kit Glasfasern.



Abb. Providerzugang geschlossener homePOP

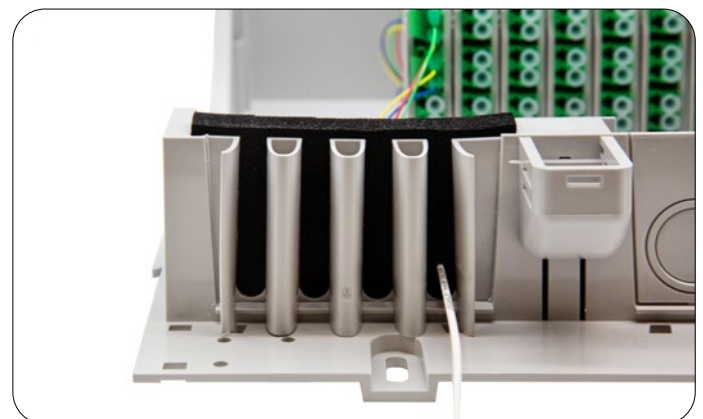


Abb. Glasfasern des Providerzugangs in den homePOP in Richtung Patchblöcke.

Montage der OA Wandspleißboxen homePOP

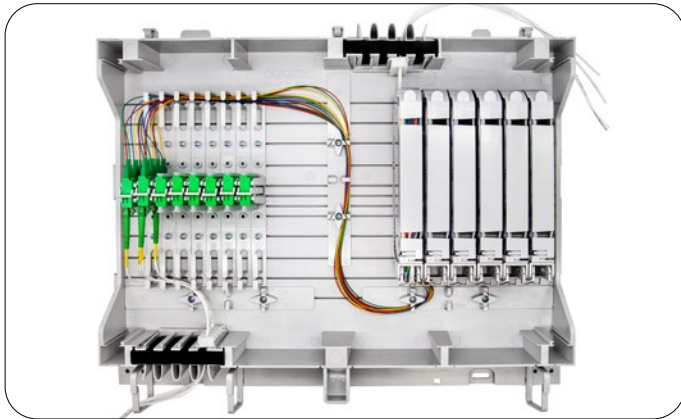


Abb. Fertig montierte OA Wandspleißbox homePOP für 16 Wohneinheiten.



Abb. Geschlossener homePOP

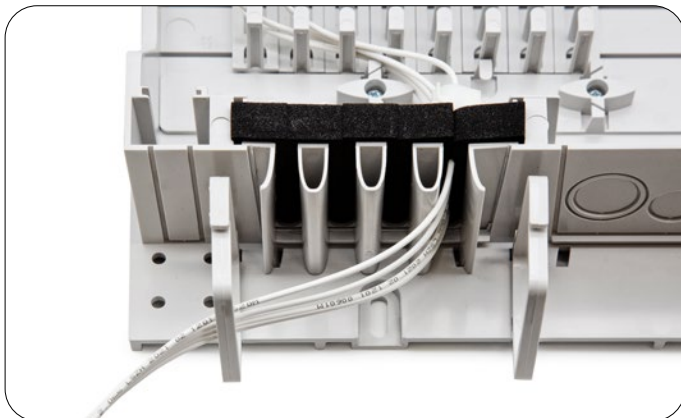


Abb. Glasfaserpatchkabel verlassen über das Abdichtungsmodul und die Führungsringe den homePOP.

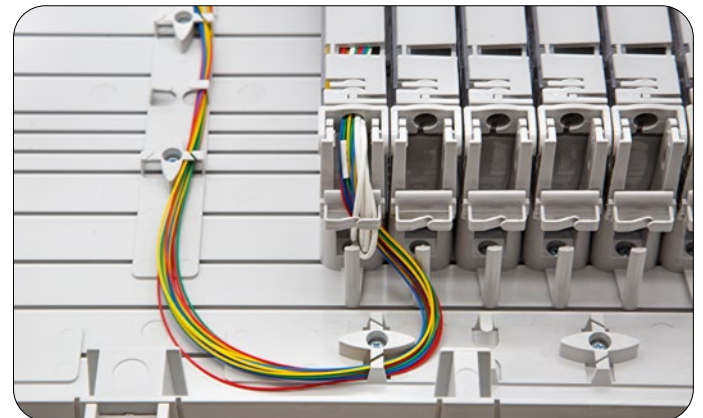


Abb. Faserführung der Aderpigtails in die Spleißkassette.

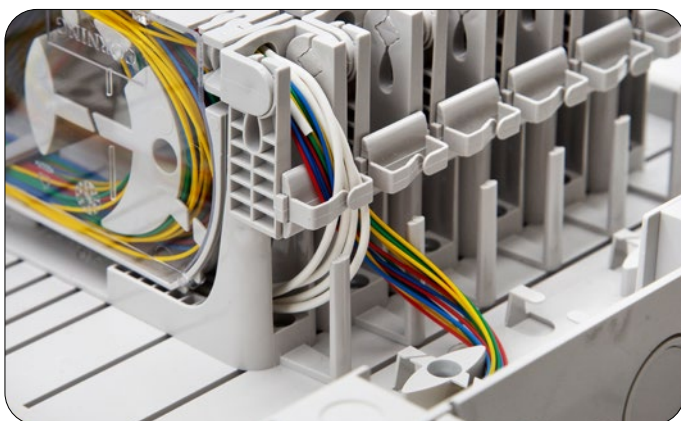


Abb. Faserzuführung und Kabelausgang aus der Spleißkassette

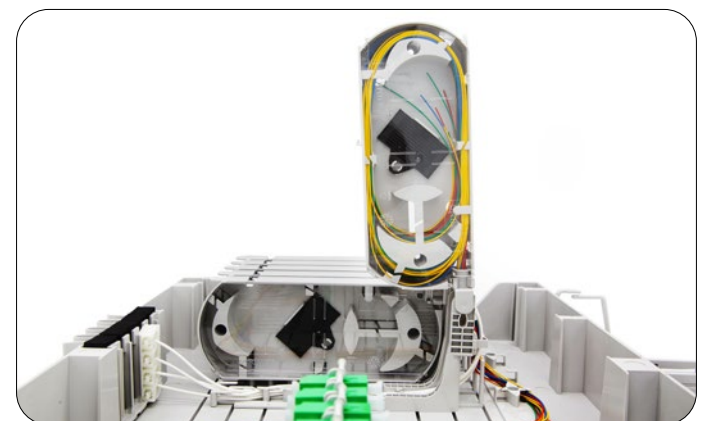


Abb. Beispiel der Kabelführung in der Spleißkassette

Montage der OA Wandspleißboxen homePOP

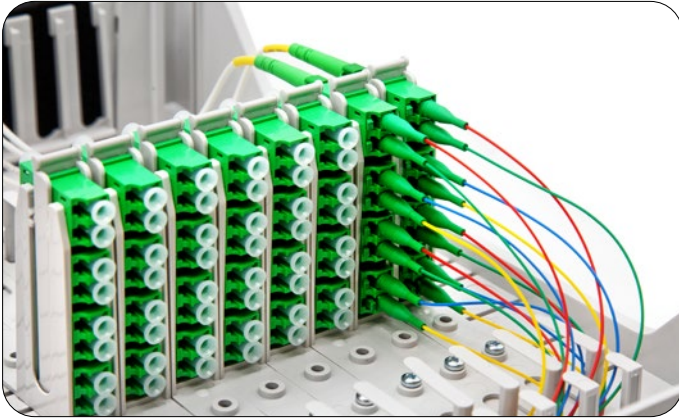


Abb. Eingesteckten Aderpigtails in richtiger Farbreihenfolge (Farbreihenfolge nach VDE Standard)

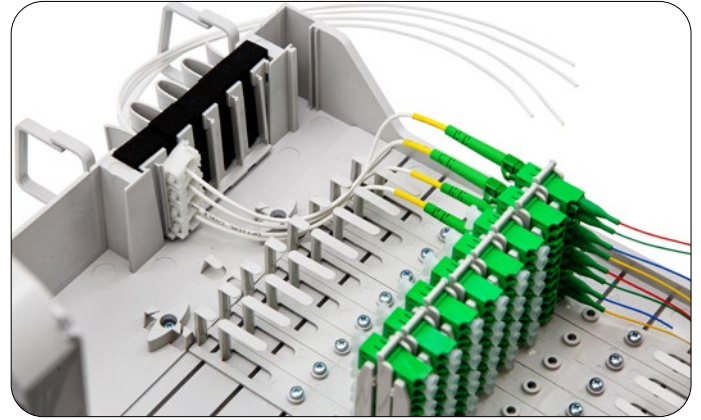


Abb. Providerabgänge von den Patchblöcken

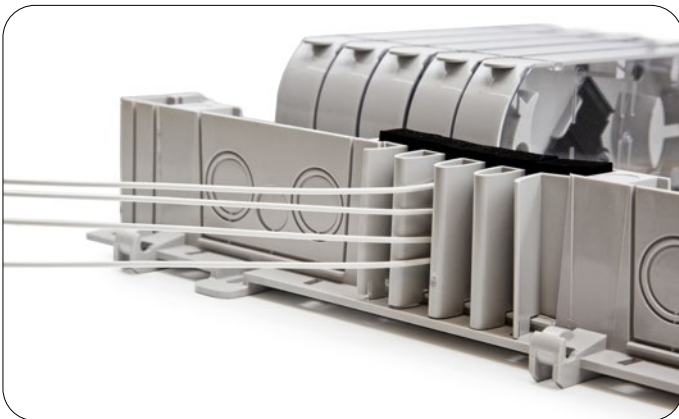


Abb. Abgänge der Glasfaserkabel zu den Wohnungen