

Aufputztaster für Szenen BT

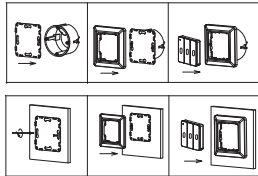


Um einen sicheren Betrieb des Produktes zu garantieren, beachten Sie bitte diese Anleitung. Bei Schäden, die durch Nichtbeachtung der Anleitung verursacht werden, erlischt der Garantieanspruch. Die Montage und der elektrische Anschluss des Produktes müssen fachgerecht nach den Installationsvorschriften DIN VDE 0100 von einer fachkundigen Person (z.B. Elektroinstallateur) durchgeführt werden. Zudem sollten weitere landesspezifische und gesetzliche Bestimmungen und Richtlinien beachtet werden. Vor jeglichen Arbeiten an der Beleuchtungsanlage, ist diese spannungsfrei zu schalten. Stellen Sie vor der Inbetriebnahme sicher, dass von den nachgeschalteten Installationen oder angeschlossenen Verbrauchern keine Lebensgefahr besteht. Vor dem Einbau ist die übliche Funktionsprüfung durchzuführen. Um Wartungsarbeiten zu ermöglichen, sollte die Anlage auch nach der Installation zugänglich sein (Revisions sicher).

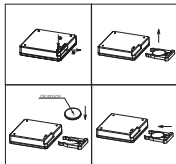
Technische Spezifikation	
Übertragungsprotokoll	Bluetooth Mesh 5.0
Frequenzband	2,4 GHz
Sendeleistung	8dBm
Reichweite	Bis zu 10 Meter
Eingangsspannung und Frequenz	3V
Batterietype	CR2032
Umgebungstemperatur Ta	-10 – 40°C

Weitere Spezifikationen finden Sie auf dem Datenblatt zu diesem Produkt.

Montage:



Batteriewechsel:

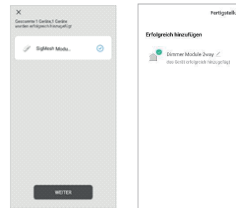
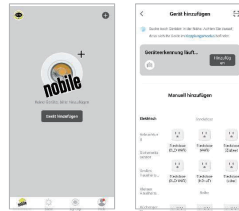


Reichweite der Signale:



Inbetriebnahme

Um das Gerät in Ihrer nobilit Smartmatic 2.0 App hinzuzufügen, wählen Sie „Gerät hinzufügen“. Schalten Sie das Gerät wiederholt in Abstand von 3 Sekunden EIN und AUS, bis das Gerätesymbol auf dem Bildschirm nobilit Smartmatic 2.0 App erscheint. Oder drücken Sie die Reset Taste am Gerät (falls vorhanden). Wählen Sie dann „Hinzufügen“, dies kann je nach Signalstärke zwischen 10 Sekunden und 2 Minuten dauern. Wählen Sie „Weiter“, Sie werden eine Benachrichtigung „Erfolgreich hinzugefügt“ sehen, die anzeigt, dass das Gerät nun in der App hinzugefügt wurde. Wählen Sie abschließen „Fertigstellung“.



Umbenennen des Geräts:

Um eine spätere Identifikation einfacher zu machen wird empfohlen jedem Gerät eine eindeutige Bezeichnung zu geben.

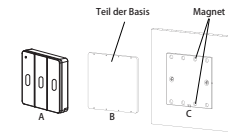
Wählen Sie dazu das Schreibsymbol oben rechts auf dem App-Bildschirm. Wählen Sie dann erneut das Schreibsymbol neben dem Namen des Geräts. Wählen Sie in der Zeile „Name“ die Platizipie auf der rechten Seite. Ändern Sie eine eindeutige Bezeichnung und speichern Sie dann den neuen Namen.



mit der frei erhältlichen nobilit Smartmatic 2.0 App
Google Play Store
Apple App Store.

⚠ Warnungen:


1. Stellen Sie sicher, dass die Umgebungsbedingungen für elektronische Geräte geeignet sind.
2. Reinigen Sie das Gerät NICHT mit Flüssigkeiten.
3. Halten Sie das Gerät von Wasser, Feuchtigkeit oder heißer Umgebung fern.
4. Überschreiten Sie NICHT die empfohlenen elektrischen Nennwerte.
5. Stellen Sie das Gerät nicht in der Nähe von starken Signalquellen, wie z.B. Mikrowellenherden, auf, da diese Signalunterbrechungen verursachen können, die zu einem abnormalen Betrieb des Geräts führen.
6. Eine Behinderung durch eine Betonwand oder metallische Materialien kann den effektiven Betriebsbereich des Geräts verringern und sollte vermieden werden.



Technische und gestalterische Änderungen im Zuge stetiger Produktentwicklungen vorbehalten.
nobilit AG – Wächterhäuser Str. 78 – 60386 Frankfurt/AM, Germany
www.nobilit.de rev. 0.0 – 13.10.2022

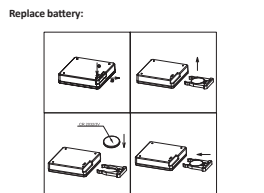
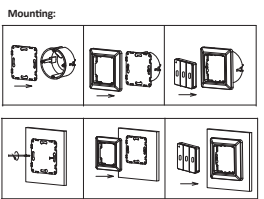


Surface-mounted pushbutton for scenes BT

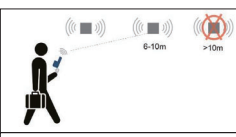
EN  Safe use of the product is only guaranteed if each instruction is followed accordingly. In case of damage caused by non-observance of these instructions the warranty expires. The installation and electrical connection must be done by an authorized expert (e.g. electrician) in compliance with existing standards and local code. Prior to any installation or maintenance work, mains must be disconnected. Before putting in operation, make sure any component of the entire installation does not bear a risk of life. According to common practice, please perform a standard function test, before installing. To make maintenance work possible, the lighting system should be accessible after installation (auditable).

Technical Specification	
Transmission protocol	Bluetooth Me 5.0ah
Operation Frequency	2.4 GHz
Transmission Power	8 dBm
Range	up to 10 meters
Input Voltage and Frequency	3V
Battery type	CR2032
Ambient Temperature Ta	-10 ~ 40°C

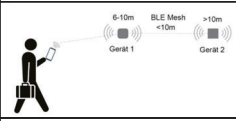
For more specifications, please refer to the data sheet of this product.



Signal range:



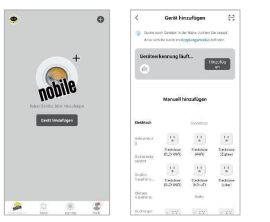
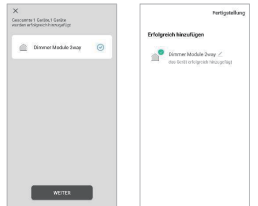
The range for which a smart phone can communicate with the product is dependent on the smart phone Bluetooth capability. The position of the product and the environment between the smart phone and the product can also affect the communication.



With BLE Mesh, the distance between the smart phone and the product can be more than 10m.

Commissioning

To add the device in your noble Smartmatic 2.0 App, select "Add Device". Power On and Off the device repeatedly with 3 seconds interval, do this until the device icon appear in the noble Smartmatic 2.0 App screen. Or just press the Reset button and hold on for 10 seconds.. Then select "Add", this will take from 10 seconds to 2 minutes depending on the signal strength. Select "Next", you will see a "Added successfully" notification signifying that the device is now added in the app. Then lastly select "Done".

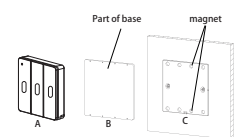




Renaming the Device:

To make later identification easier, it is recommended to give each device a unique designation.

This can be done by selecting the three dots icon on the upper right part of your app screen. Then again select the write icon beside the name of the device. On the "Name" row, select the arrow head on the right side. Change to a unique designation, then save the new name.

- Warnings:**
1. Ensure environmental conditions are suitable for electronic equipments.
 2. Do NOT clean with liquid.
 3. Keep the device away from water, damp or hot environment.
 4. Do NOT exceed the recommended electrical ratings.
 5. Install the device away from strong signal sources such as microwave oven that may cause signal interruption resulted to abnormal operation of the device.
 6. Obstruction by concrete wall or metallic materials may reduce the effective operation range of the device and should be avoided.




Technical and design changes due to product developments are subject to change without prior notice.
nobile AG – Wächterbaucher Str. 78 – 60386 Frankfurt/AM, Germany
www.nobile.de rev. 0.0 – 13.10.2022

