



AdvancedRotak

40-650 | 44-750

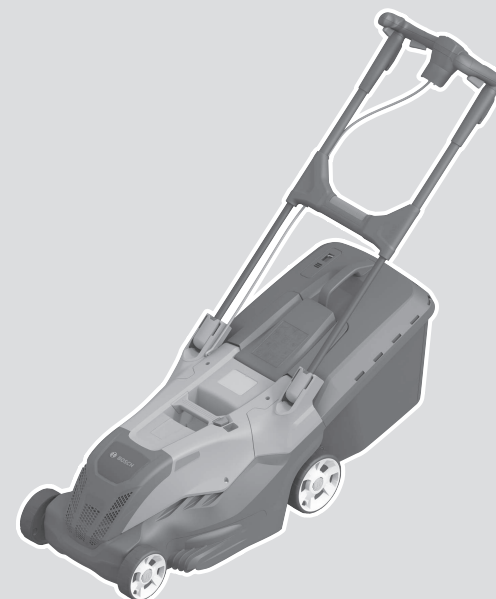
Robert Bosch Power Tools GmbH
70538 Stuttgart
GERMANY

www.bosch-pt.com

F 016 L94 491 (2024.03) 0 / 16



F 016 L94 491



ko 사용 설명서 원본



한국어

안전 수칙

잔디깎이 기호 설명



일반적인 위험 경고.



사용 설명서를 읽으십시오.



주위에서 있는 사람들이 튕겨나오는 이 물질에 다치지 않도록 주의하십시오.



경고: 주위 사람을 멀리 하십시오.



경고: 손과 발을 칼에서 멀리 두십시오.



해당 없음.



경고: 유지보수 전에 또는 전선이 손상된 경우 전원 플러그를 빼십시오.



정원용 공구의 모든 부위가 완전히 정지할 때까지 기다렸다가 기기를 만지십시오. 정원용 공구의 스위치를 끈 후에도 날이 회전하므로 이로 인해 부상을 입을 수 있습니다.



비가 올 때 사용하지 마십시오.



감전되지 않도록 조심하십시오.



경고: 전원 코드를 날에서 멀리 하십시오.



정원용 공구를 청소하기 위해 고압 세척기나 정원용 호스를 사용하지 마십시오.



정원용 공구로 작업하려는 곳에 야생동물이나 애완동물이 없는지 확인하십시오. 야생동물이나 애완동물이 기기를 작동하는 동안 다칠 수 있습니다. 기기의 사용 범위를 세밀하게 확인하고 돌, 막대, 철사, 뼈

등 모든 이물질 제거하십시오. 기기를 사용할 때 깊은 풀 속에 야생동물, 애완동물 혹은 나무 그루터기가 없는지 주의하십시오.

전동공구 일반 안전 수칙

⚠ 경고

본 전동공구와 함께 제공된 모든 안전경고, 지시사항, 그림 및

사양을 숙지하십시오. 다음의 지시 사항을 준수하지 않으면 감전, 화재, 또는 심각한 부상을 초래할 수 있습니다.

앞으로 참고할 수 있도록 이 안전수칙과 사용 설명서를 잘 보관하십시오.

다음에서 사용되는 "전동공구"라는 개념은 전원에 연결하여 사용하는 (전선이 있는) 전동 기기나 배터리를 사용하는 (전선이 없는) 전동 기기를 의미합니다.

작업장 안전

▶ 작업장을 항상 깨끗이 하고 조명을 밝게 하십시오. 작업장 환경이 어수선하거나 어두우면 사고를 초래할 수 있습니다.

▶ 가연성 유체, 가스 또는 분진이 있어 폭발 위험이 있는 환경에서 전동공구를 사용하지 마십시오. 전동공구는 분진이나 증기에 점화하는 스파크를 일으킬 수 있습니다.

▶ 전동공구를 사용할 때 구경꾼이나 어린이 혹은 다른 사람이 작업장에 접근하지 못하게 하십시오. 다른 사람이 주의를 산만하게 하면 기기에 대한 통제력을 잃기 쉽습니다.

전기에 관한 안전

▶ 전동공구의 전원 플러그가 전원 콘센트에 잘 맞아야 합니다. 플러그를 절대 변경시켜서는 안 됩니다. (접지된) 전동공구를 사용할 때 어댑터 플러그를 사용하지 마십시오. 변형되지 않은 플러그와 잘 맞는 콘센트를 사용하면 감전의 위험을 줄일 수 있습니다.

▶ 파이프 관, 라디에이터, 레인지, 냉장고와 같은 접지 표면에 몸이 닿지 않도록 하십시오. 몸에 닿을 경우 감전될 위험이 높습니다.

▶ 전동공구를 비에 맞지 않게 하고 습기 있는 곳에 두지 마십시오. 전동공구에 물이 들어가면 감전될 위험이 높습니다.

▶ 전원 코드를 잘못 사용하는 일이 없도록 하십시오. 전원 코드를 잡고 전동공구를 운반해서는 안 되며, 콘센트에서 전원 플러그를 뽑을 때 전원 코드를 잡아 당겨서는 절대로 안 됩니다. 전원 코드가 열과 오일에 접촉하는 것을 피하고, 날카로운 모서리나 기기의 가동 부위에 닿지 않도록 주의하십시오. 손상되거나 영긴 전원 코드는 감전을 유발할 수 있습니다.

▶ 실외에서 전동공구로 작업할 때는 실외용으로 적당한 연장 전원 코드만을 사용하십시오. 실외용 연장 전원 코드를 사용하면 감전의 위험을 줄일 수 있습니다.

▶ 전동공구를 습기 찬 곳에서 사용해야 할 경우에는 누전 차단기를 사용하십시오. 누전 차단기를 사용하면 감전 위험을 줄일 수 있습니다.

4 | 한국어

사용자 안전

- ▶ 신중하게 작업하며, 전동공구를 사용할 때 경솔하게 행동하지 마십시오. 피로한 상태이거나 약물 복용 및 음주한 후에는 전동공구를 사용하지 마십시오. 전동공구를 사용할 때 잠시라도 주의가 산만해지면 중상을 입을 수 있습니다.
- ▶ 작업자 안전을 위한 장치를 사용하십시오. 항상 보안경을 착용하십시오. 전동공구의 종류와 사용에 따라 먼지 보호 마스크, 미끄러지지 않는 안전화, 안전모 또는 귀마개 등의 안전한 복장을 하면 상해의 위험을 줄일 수 있습니다.
- ▶ 실수로 기기가 작동되지 않도록 주의하십시오. 전동공구를 전원에 연결하거나 배터리를 끼우기 전에, 혹은 기기를 들어나 운반하기 전에, 전원 스위치가 꺼져 있는지 다시 확인하십시오. 전동공구를 운반할 때 전원 스위치에 손가락을 대거나 전원 스위치가 켜진 상태에서 전원을 연결하면 사고 위험이 높습니다.
- ▶ 전동공구를 사용하기 전에 조절하는 톨이나 키 등을 빼 놓으십시오. 회전하는 부위에 있는 톨이나 키로 인해 상처를 입을 수 있습니다.
- ▶ 자신을 과신하지 마십시오. 불안정한 자세를 피하고 항상 평형을 이룬 상태로 작업하십시오. 안정된 자세와 평형한 상태로 작업해야만이 의외의 상황에서도 전동공구를 안전하게 사용할 수 있습니다.
- ▶ 알맞은 작업복을 입으십시오. 험령한 복장을 하거나 장신구를 착용하지 마십시오. 머리나 옷이 가동하는 기기 부위에 가까이 닿지 않도록 주의하십시오. 험령한 복장, 장신구 혹은 긴 머리는 가동 부위에 말려 사고를 초래할 수 있습니다.
- ▶ 분진 추출장치나 수거장치의 조립이 가능한 경우, 이 장치가 연결되어 있는지, 제대로 작동이 되는지 확인하십시오. 이러한 분진 추출장치를 사용하면 분진으로 인한 사고 위험을 줄일 수 있습니다.
- ▶ 톨을 자주 사용한다고 해서 안주하는 일이 없게 하고 공구의 안전 수칙을 무시하지 않도록 하십시오. 부주의하게 취급하여 순간적으로 심각한 부상을 입을 수 있습니다.

전동공구의 올바른 사용과 취급

- ▶ 기기를 과부하 상태에서 사용하지 마십시오. 작업할 때 이에 적당한 전동공구를 사용하십시오. 알맞은 전동공구를 사용하면 지정된 성능 한도 내에서 더 효율적으로 안전하게 작업할 수 있습니다.
- ▶ 전원 스위치가 고장 난 전동공구를 사용하지 마십시오. 전원 스위치가 작동되지 않는 전동공구는 위험하므로, 반드시 수리를 해야 합니다.
- ▶ 전동공구를 조정하거나 액세서리 부품 교환 혹은 공구를 보관할 때, 항상 전원 콘센트에서 플러그를 미리 빼어 놓거나 배터리를 분리하십시오. 이러한 조치는 실수로 전동공구가 작동하게 되는 것을 예방합니다.
- ▶ 사용하지 않는 전동공구는 어린이 손이 닿지 않는 곳에 보관하고, 전동공구 사용에 익숙지 않거나 이 사용 설명서를 읽지 않은 사람은 기기를 사

용해서는 안됩니다. 경험이 없는 사람이 전동공구를 사용하면 위험합니다.

- ▶ 전동공구 및 액세서리를 조심스럽게 관리하십시오. 가동 부위가 하자 없이 정상적인 기능을 하는지, 걸리는 부위가 있는지, 혹은 전동공구의 기능에 중요한 부품이 손상되지 않았는지 확인하십시오. 손상된 기기의 부품은 전동공구를 다시 사용하기 전에 반드시 수리를 맡기십시오. 제대로 관리하지 않은 전동공구의 경우 많은 사고를 유발합니다.
- ▶ 절단 공구를 날카롭고 깨끗하게 관리하십시오. 날카로운 절단면이 있고 잘 관리된 절단공구는 걸리는 경우가 드물고 조절하기도 쉽습니다.
- ▶ 전동공구, 액세서리, 장착하는 공구 등을 사용할 때, 이 지시 사항과 특별히 기종 별로 나와있는 사용 방법을 준수하십시오. 이때 작업 조건과 실시하려는 작업 내용을 고려하십시오. 원래 사용 분아가 아닌 다른 작업에 전동공구를 사용할 경우 위험한 상황을 초래할 수 있습니다.
- ▶ 손잡이 및 잡는 면을 건조하게 유지하고, 오일 및 그리스가 묻어 있지 않도록 깨끗하게 하십시오. 손잡이 또는 잡는 면이 미끄러우면 예상치 못한 상황에서 안전한 취급 및 제어가 어려워집니다.

서비스

- ▶ 전동공구 수리는 반드시 전문 인력에게 맡기고, 수리 정비 시 보쉬 순정 부품만을 사용하십시오. 그렇게 함으로써 기기의 안전성을 오래 유지할 수 있습니다.

잔디깎이용 안전수칙

- ▶ 약천후, 특히 천둥번개 위험이 있으면 잔디깎이로 작업하지 마십시오. 그렇게 하면 번개에 맞을 위험을 줄일 수 있습니다.
- ▶ 잔디깎이를 사용해야 하는 부위에 야생동물이 있는지 철저히 확인하십시오. 야생동물이 잔디깎이에 의해 작동 중에 부상을 입을 수 있습니다.
- ▶ 잔디깎이를 사용해야 할 지역을 주의 깊게 검사하고, 모든 돌, 막대기, 철사, 뼈 및 기타 이물질을 제거하십시오. 튕겨 나오는 물체로 인해 인적 손상을 유발할 수 있습니다.
- ▶ 잔디깎이를 사용하기 전에 항상 커팅날과 날 부품이 마모되거나 손상되지 않았는지 유관으로 확인해 보십시오. 마모되거나 손상된 부품으로 인해 부상 위험이 높아집니다.
- ▶ 사용하기 전에 전원 코드와 경우에 따라 연장용 케이블이 손상되거나 마모되지 않았는지 확인하십시오. 작동 중에 케이블이 손상되거나 마모된 경우 잔디깎이를 사용하지 마십시오. 케이블이 손상되거나 마모된 경우 잔디깎이 스위치를 끄고, 케이블을 전원에서 빼고 나서 만지십시오. 손상된 전원 코드나 연장용 케이블로 인해 감전, 화재 및/또는 심각한 부상을 입을 수 있습니다.
- ▶ 잔디 수거함의 마모 또는 손상 여부를 자주 점검하십시오. 마모되거나 손상된 잔디 수거함으로 인해 부상 위험이 높아질 수 있습니다.

- ▶ 모든 보호장치를 조립하십시오. 보호장치는 정상 기능을 하고, 제대로 조립되어야 합니다. 느슨하거나 손상된 또는 제대로 기능을 못하는 보호장치는 부상을 유발할 수 있습니다.
- ▶ 모든 통풍구가 오염되지 않도록 하십시오. 통풍구가 막히거나 오염되면 과열되거나 화재를 유발할 수 있습니다.
- ▶ 잔디깎기로 작업할 때 항상 미끄러짐이 적은 튼튼한 신발을 착용하십시오. 맨발로 또는 샌달을 신고 잔디깎이를 사용하지 마십시오. 이렇게 하면 움직이는 날에 발이 닿아 부상을 입을 위험이 줄어듭니다.
- ▶ 잔디깎기로 작업할 때 항상 긴 바지를 착용하십시오. 맨살 피부가 튕겨나가는 물체로 인해 부상을 입을 위험이 높아집니다.
- ▶ 잔디깎이를 젖은 풀에서 사용하지 마십시오. 건조, 절대로 달리지 마십시오. 이렇게 하면 미끄러지거나 쓰러져서 부상을 입을 위험을 감소합니다.
- ▶ 잔디깎이를 경사가 심한 곳에서 사용하지 마십시오. 이렇게 하면 통제를 잃어 미끄러지거나 쓰러져서 부상을 입을 위험을 감소합니다.
- ▶ 경사면에서 작업할 때 항상 안전한 자세를 취하고, 항상 가로질러 작업하고 절대로 위아래로 작업하지 마십시오. 방향을 바꿀 경우 특히 조심하십시오. 이렇게 하면 통제를 잃어 미끄러지거나 쓰러져서 부상을 입을 위험을 감소합니다.
- ▶ 잔디깎이를 뒤쪽으로 움직이거나 작업자 몸쪽으로 당길 때 특히 조심하십시오. 항상 주변에 주의 하십시오. 이렇게 하면 작동 중에 넘어질 위험이 줄어듭니다.
- ▶ 전원 코드를 절단 날에서 멀리 하십시오. 손상된 전원 코드 인해 감전, 화재 및/또는 심각한 부상을 입을 수 있습니다.
- ▶ 케이블이 꼬였거나 손상된 경우 기기의 스위치를 끄고 전원 콘센트에서 플러그를 빼십시오. 꼬이거나 손상된 케이블로 인해 감전 위험이 높아집니다.
- ▶ 커팅 날이나 다른 위험한 가동 부품이 움직이는 동안 이를 만지지 마십시오. 이렇게 하면 가동 부품으로 인한 부상 위험이 줄어듭니다.
- ▶ 걸린 물질을 제거하거나 잔디깎이를 세척할 경우 모든 스위치가 꺼져 있는지 그리고 전원 코드가 빠져 있는지 확인하십시오. 잔디깎이가 갑자기 작동하여 심한 부상을 입을 수 있습니다.

추가 안전수칙

- ▶ 기기를 조정할 때 움직이는 칼과 기계의 고정 부품 사이에 손가락이 끼이지 않도록 하십시오.
- ▶ 딱딱한 물체에 부딪히거나 과도한 진동이 있는 경우 제품에 손상이 없는지 확인하십시오.
- ▶ 제품을 보관하기 전에 항상 식하십시오.
- ▶ 보관하기 전에 잔디 수거함을 비우십시오.

작동

- ▶ 작업자의 안전을 위해 귀마개를 착용하십시오.

- ▶ 정원용 공구를 운반하기 위해 기울여야 할 때, 풀밭이 아닌 지면을 가로지를 경우, 혹은 잔디를 깎기 위해 정원용 공구를 한 곳에서 다른 곳으로 이동할 경우 칼날이 완전히 정지되어 있어야 합니다.
- ▶ 시동 시 혹은 모터를 켤 때 정원용 공구를 기울이지 마십시오.
- ▶ 정원용 공구를 사용 설명서에 나온 것처럼 스위치를 켜고, 이때 양발이 회전하는 부위에서 충분히 떨어져 있도록 하십시오.
- ▶ 양손과 양발이 회전하는 부위 가까이나 아래에 있지 않도록 하십시오.
- ▶ 정원용 공구로 작업할 때 배출 부위와 간격을 유지하십시오.
- ▶ 모터가 작동하는 동안 절대로 정원용 공구를 들거나 운반하지 마십시오.
- ▶ 정원용 공구를 보관할 때 모든 4개의 바퀴가 바닥에 놓여 있어야 합니다.
- ▶ 반드시 핸들을 잡고 정원용 공구를 들어 올리십시오. 핸들을 조심스럽게 취급하십시오.
- ▶ 제품을 변형하지 마십시오. 잘못된 변형하면 제품의 안전에 지장을 주고 강한 소음과 진동이 생길 수 있습니다.

낙엽 수거하기

낙엽 수거 날의 구조가 잔디에서 낙엽을 수거할 수 있게 되어 있습니다. 이 기능으로 최상의 결과를 얻으려면 다음을 준수해야 합니다:

- 최고 절단 높이에서만 낙엽을 수거하십시오.
- 잔디밭에 있는 낙엽만을 수거하십시오.
- 낙엽을 수거하기 전에 작업장을 잘 점검하고, 사람이나 애완동물, 유리 물품 및 자동차에서 멀리 떨어져 작업하십시오.

전기 관련 안전수칙



주의! 보수 및 정비작업을 하기 전에 기기의 스위치를 끄고 전원 플러그를 빼십시오. 전원 코드가 손상되거나 일부 절단되거나 꼬인 경우도 마찬가지입니다.

귀하의 정원용 공구는 안전상 절연되어 있으므로 접지가 필요하지 않습니다. 작동 전압은 230V, AC, 50Hz (EU 이외의 국가에서는 220V 혹은 240V, 50Hz도 가능)입니다. 반드시 허용된 연장 코드만을 사용하십시오. 이에 관한 정보는 귀하의 지정 서비스 센터에 문의하십시오.

안전을 기하기 위해 잔류 전류가 최대 30 mA인 누전 차단기(RCD)를 사용하십시오. 사용하기 전에 매번 누전 차단기를 점검하십시오.

전류가 흐르는 부분과 닿지 않도록 전선과 연장 케이블을 가동 부위로 부터 멀리 하고 케이블이 손상되지 않도록 하십시오.

전선의 연결부(전선 플러그와 콘센트)는 물기가 없어야 하며 바닥에 두지 마십시오.

전선과 연장 케이블이 손상 부위가 있는지 정기적으로 점검하고 아무런 하자가 없는 상태에서만 사용해야 합니다.

6 한국어

돌입 전류는 단기적인 전압 강하를 유발합니다. 전원공급 조건이 양호하지 않은 경우 다른 장치에 영향을 미칠 수 있습니다. 전원공급 장치의 전원 임피던스가 0.307 Ω 미만인 경우, 오류가 발생할 가능성은 없습니다.

만약 기기의 전원 코드가 손상된 경우 보쉬 지정 서비스 센터에서만 수리해야 합니다. 허용된 연장 케이블만을 사용하십시오.

연장 케이블이나 케이블 릴은 반드시 EN 61242 / IEC 61242 또는 IEC 60884-2-7 규격에 맞는 것만을 사용하십시오.

제품 작동 시 연장 케이블의 사용을 원할 경우 다음과 같은 전선 단면적이 필요합니다:

- 전선 단면적 1.25 mm² 또는 1.5 mm²
- 안전 스위치(RCD)가 있는 최대 길이 30m의 연장 케이블 또는 최대 길이 60m의 케이블 릴

지침: 연장 케이블을 사용할 경우 안전 규정에 나온 대로 접지되어 있어야 하며 귀하의 전기 설비 접지선이 플러그에 연결되어 있어야 합니다.



주의: 규정에 맞지 않는 연장 케이블은 위험할 수 있습니다. 연장 케이블, 플러그, 연결장치는 방수제품으로 실외용 모델이어야 합니다.

기호

다음에 나와있는 기호는 사용 설명서를 읽고 이해하는데 중요합니다. 그러므로 기호와 그 의미를 잘 기억하십시오. 기호를 제대로 이해하면 제품을 더욱 쉽고 안전하게 사용할 수 있습니다.

기호	의미
	이동 방향
	반동 방향

제품 사양

잔디 깎이	AdvancedRotak 40-650		AdvancedRotak 44-750	
제품 번호	3 600 HB9 H..		3 600 HB9 J..	
소비 전력	W	1700		1800
정격 전압	V	230		230
날 간격	cm	40		44
절단 높이	mm	25 - 80		25 - 80
용량, 잔디 수거함	l	50		50
중량은 IEC 62841-1/IEC 62841-4-3에 따릅니다	kg	16.0		16.0
일련번호	정원용 공구의 타입 표시 판 참조		정원용 공구의 타입 표시 판 참조	

자료는 정격 전압 [U] 230 V를 기준으로 한 것입니다. 전압이 다른 경우 및 국가별 사양에 따라 변동이 있을 수 있습니다.

기호	의미
	보호 장갑을 착용하십시오
	충량
	스위치 켜기
	스위치 끄기
	허용 사항
	금지 사항
CLICK!	확실한 소리
	별매 액세서리/부품

제품 및 성능 소개



모든 안전수칙과 지시 사항을 상세히 읽고 지켜야 합니다. 다음의 안전수칙과 지시 사항을 준수하지 않으면 화재 위험이 있으며 감전 혹은 중상을 입을 수 있습니다.

사용 설명서의 뒷부분에 나온 도면들을 참조하십시오.

규정에 따른 사용

본 정원용 공구는 가정용 잔디를 깎는 작업에 사용해야 합니다.

정원용 공구는 헤지 커팅이나 트리밍 및 잔가지 파쇄작업에 적합하지 않습니다.

본 정원용 공구는 바닥에 있는 잔디 깎는 작업에 사용해야 합니다.

조립 및 작동

작업 내용	그림	페이지
공급 내역 ^{A)}	A	9
핸들 펼치기	B	10
작업 높이 조절하기		
잔디 수거함 장착/탈착하기	C	11
제초 높이 설정하기	D	11
작동	E	12
- 컵		
- 잔디 깎기		
- 곱		

작업 내용	그림	페이지
작업 방법 "잔디 깎기"	F	13
충입상태 표시기, 잔디 수거함 빈/가득한 상태	G	14
잔디 수거함 접기	H	14
핸들 접기	I	15
날의 정비/교체	J	16
액세서리 선택하기	K	16

A) 도면이나 설명서에 나와있는 액세서리는 표준 공급부품에 속하지 않습니다. 전체 액세서리는 저희 액세서리 프로그램을 참고하십시오.

고장 원인찾기



증상	가능한 원인	조치
모터가 가동하지 않습니다	전원이 연결되지 않았습니다	확인하고 전원을 켜십시오
	전원 콘센트가 고장입니다	다른 콘센트를 사용하십시오
	연장 케이블이 손상되었습니다	케이블을 점검하고, 손상된 경우 교체하십시오
	퓨즈가 단선되었습니다	퓨즈를 교체하십시오
	정원용 공구의 하면이 막혀 있을 수 있습니다	정원용 공구의 하면을 확인하고 경우에 따라 이를 깨끗이 하십시오(항상 정원용 장갑을 착용하십시오)
	모터 보호장치가 작동하였습니다	모터를 냉각시킨 후에 제초 높이를 높게 조절하십시오
	현재 조건에서 제초 높이가 너무 낮습니다	제초 높이를 높게 조절하십시오
정원용 공구가 간헐적으로 작동합니다	연장 케이블이 손상되었습니다	케이블을 점검하고, 손상된 경우 교체하십시오
	정원용 공구의 내부 케이블이 고장입니다	서비스 센터를 방문하십시오
	모터 보호장치가 작동하였습니다	모터를 냉각시킨 후에 제초 높이를 높게 조절하십시오
정원용 공구가 불규칙적으로 절단하며 그리고/혹은 모터가 힘들게 작동합니다	제초 높이가 너무 낮습니다	제초 높이를 높게 조절하십시오
	날이 무겁습니다	날 교환하기
	정원용 공구의 하면이 막혀 있을 수 있습니다	정원용 공구의 하면을 확인하고 경우에 따라 이를 깨끗이 하십시오(항상 정원용 장갑을 착용하십시오)
	날이 잘못 끼워져 있습니다	날을 제대로 조립하십시오
정원용 공구의 스위치를 켤 때 날이 회전하지 않습니다	날이 풀에 걸렸습니다	정원용 공구의 스위치를 끄십시오
		막힌 것을 제거하십시오(항상 정원용 장갑을 착용하십시오)
	날의 너트/볼트가 느슨합니다	날의 너트/볼트를 조이십시오(22 Nm)
심한 진동/소음이 있습니다	날의 너트/볼트가 느슨합니다	날의 너트/볼트를 조이십시오(22 Nm)
	날이 손상되었습니다	날 교환하기

보수 정비 및 서비스

보수정비, 세척 및 보관

- ▶ 기기에 모든 작업을 하기 전에 반드시 콘센트에서 전원 플러그를 빼 놓으십시오.
- ▶ 안전하게 훌륭한 작업을 하려면 정원용 공구를 깨끗이 유지하십시오.

안전하게 훌륭한 작업을 하려면 제품과 통풍구를 깨끗이 유지하십시오.

절대로 제품에 물을 분무하지 마십시오.

절대로 제품을 물에 담그지 마십시오.

제품을 어린이의 손이 닿지 않는 안전하고 건조한 곳에 보관하십시오.

제품 위에 다른 물체를 올려놓지 마십시오.

제품으로 안전한 작업을 하기 위해 모든 너트와 볼트 및 나사가 꼭 조여져 있는지 확인하십시오.

제품을 점검하고 안전상 마모되거나 손상된 부품은 교체해 주십시오.

모든 교체 부품이 보쉬 제품인지 확인해 보십시오. 기기를 변경하지 마십시오.

정원용 공구를 보관할 때 모든 4개의 바퀴가 바닥에 놓여 있어야 합니다.

기기를 변조하지 마십시오. 승인되지 않은 변조는 제품의 안전을 손상시키고 부상 위험을 증가시킬 수 있습니다.

AS 센터 및 사용 문의

AS 센터에서는 귀하 제품의 수리 및 보수정비, 그리고 부품에 관한 문의를 받고 있습니다. 대체 부품에 관한 분해 조립도 및 정보는 인터넷에서도 찾아볼 수 있습니다 - **www.bosch-pt.com**

보쉬 사용 문의 팀에서는 보쉬의 제품 및 해당 액세서리에 관한 질문에 기꺼이 답변 드릴 것입니다.

문의나 대체 부품 주문 시에는 반드시 제품 네임 플레이트에 있는 10자리의 부품번호를 알려 주십시오.

콜센터

080-955-0909

다른 AS 센터 주소는 아래 사이트에서 확인할 수 있습니다:

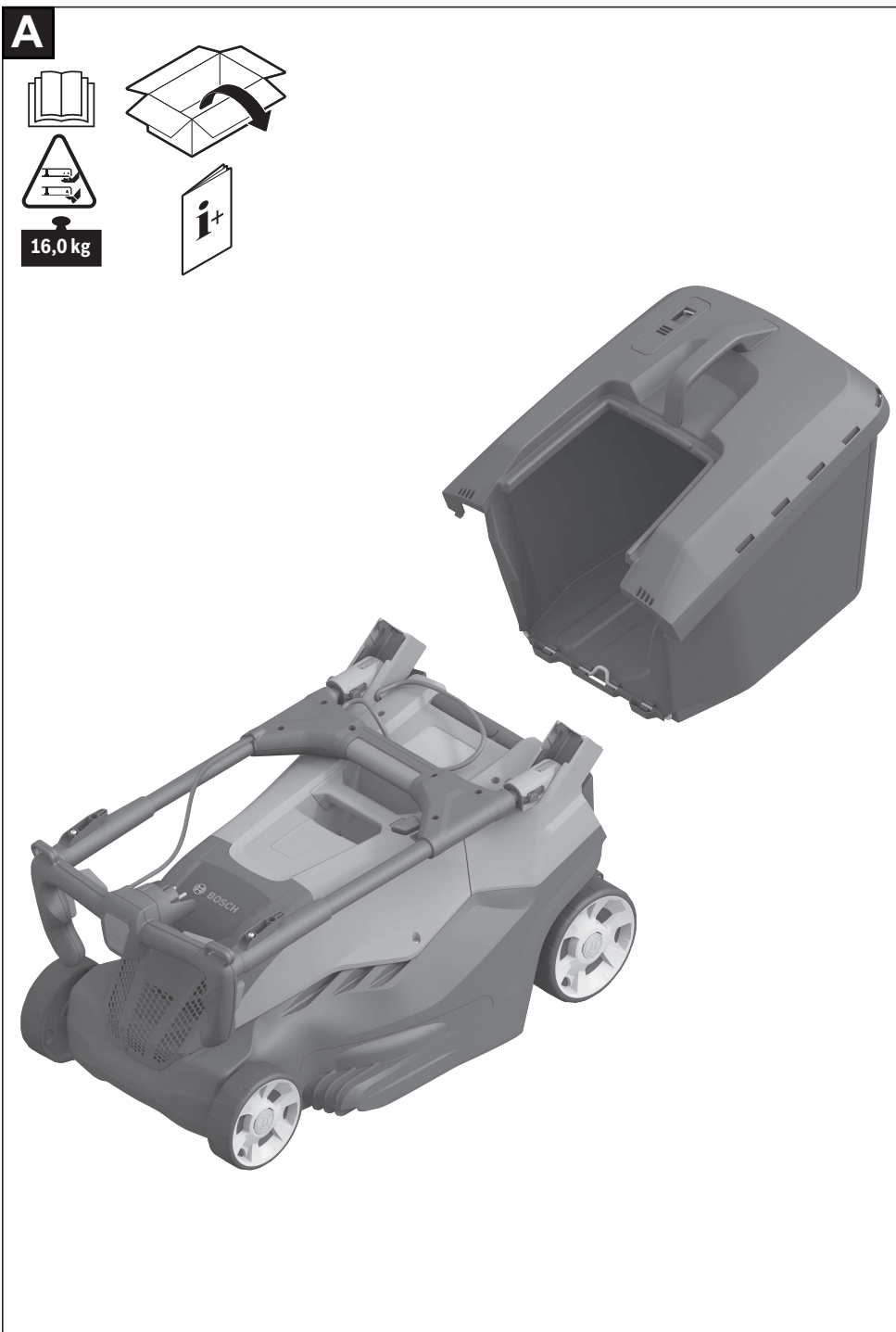
www.bosch-pt.com/serviceaddresses

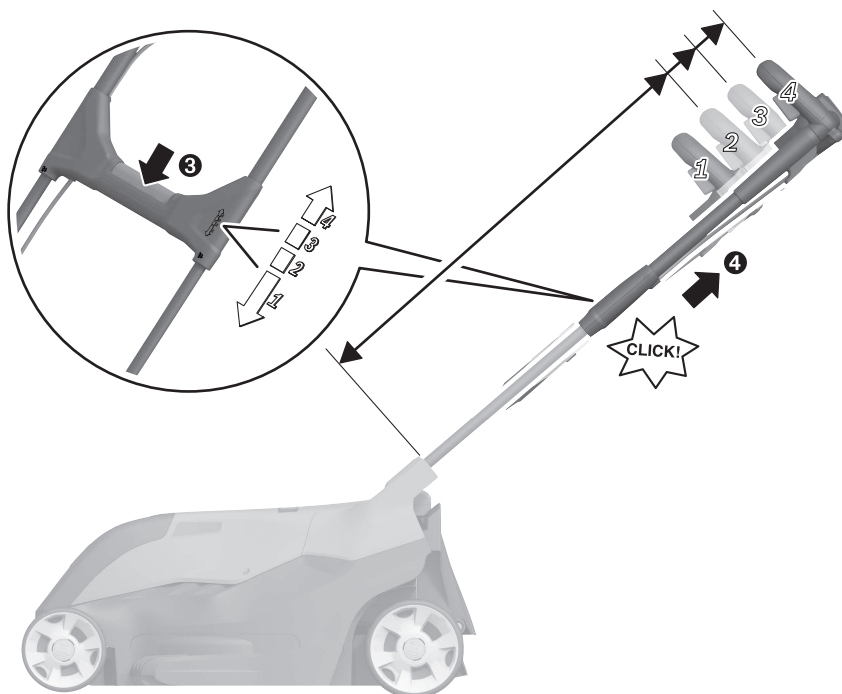
처리

제품, 부속품 및 포장재는 친환경적인 방법으로 재활용할 수 있도록 분류해야 합니다.

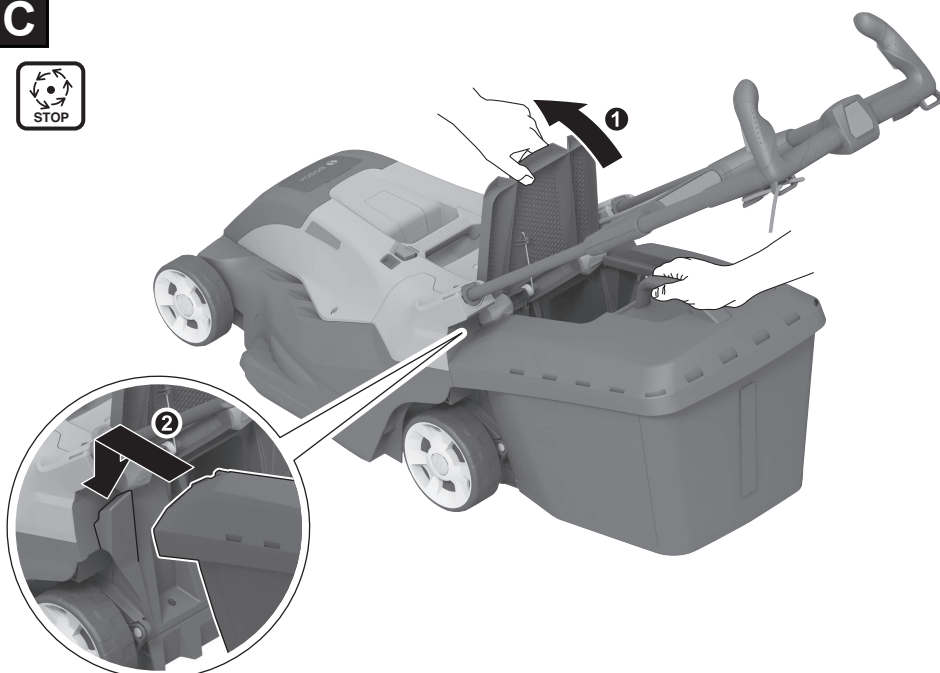


제품을 가정용 쓰레기로 처리하지 마십시오!

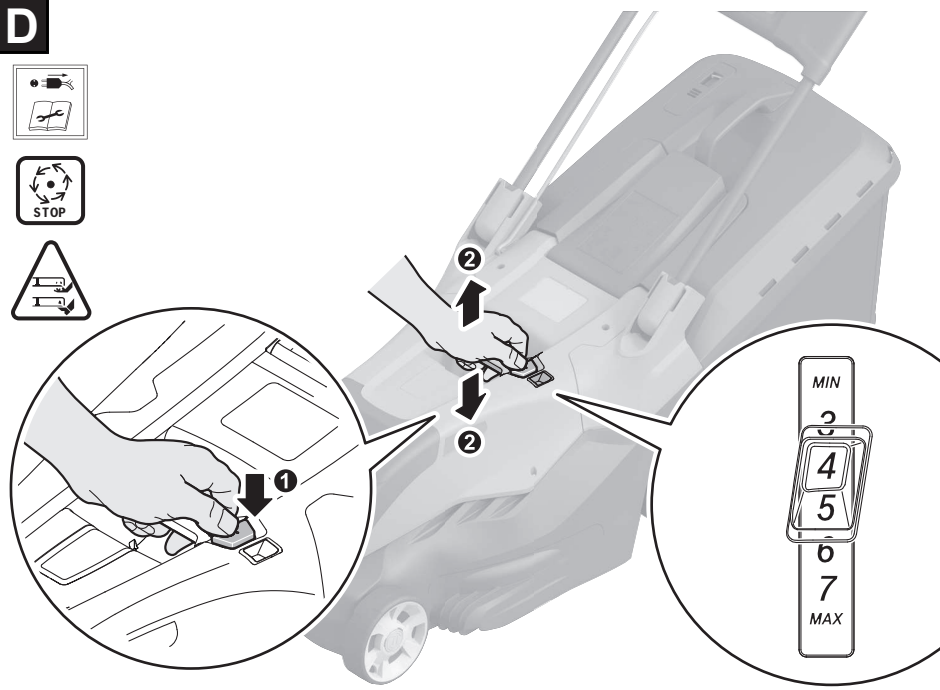


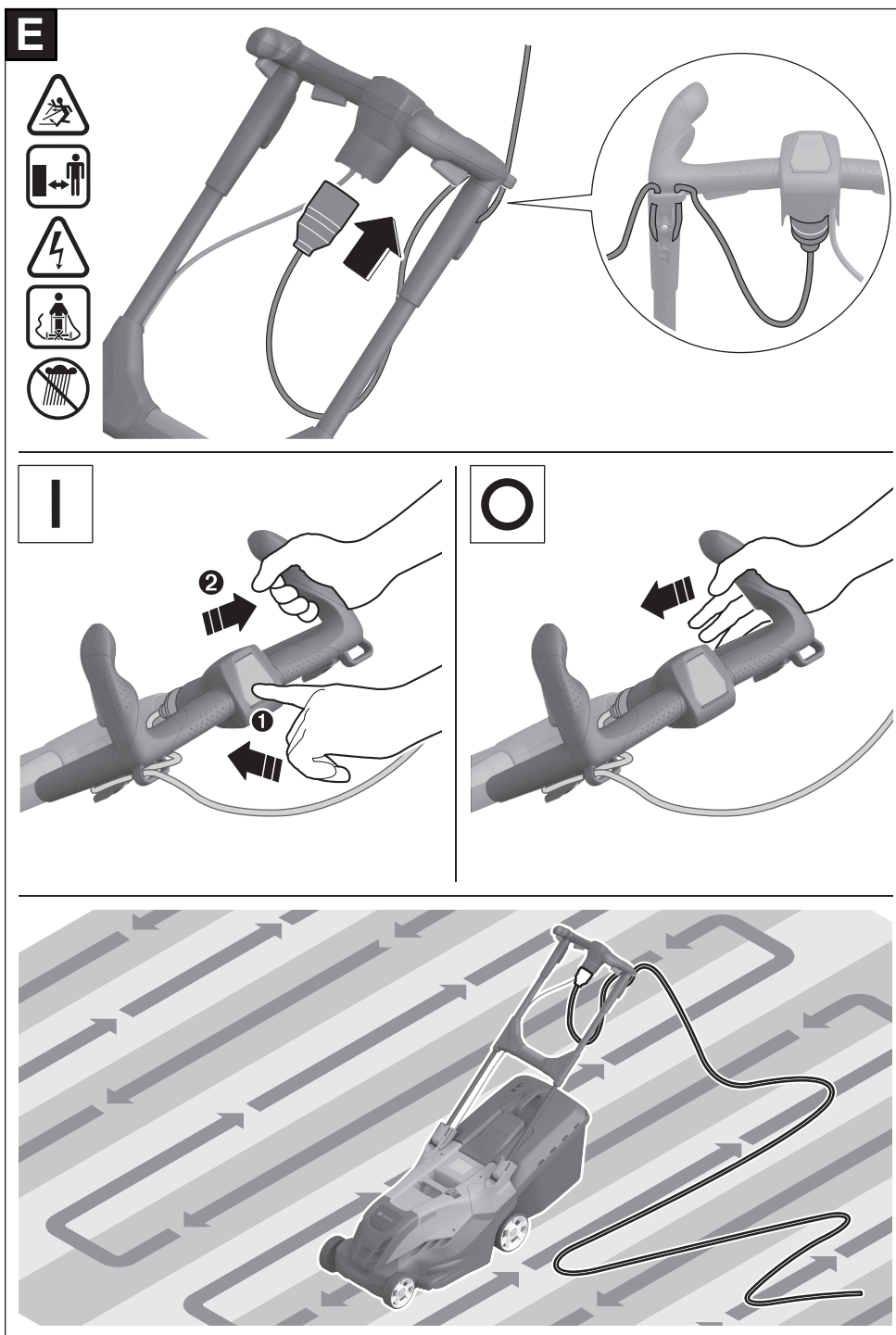
B

C



D





F

