



B.E.G. LUXOMAT® Indoor 180-S

Montage- und Bedienungsanleitung für B.E.G. - Slave-Gerät Indoor 180-S

1. Produktinformation

- Slave-Gerät
- Zur Erweiterung des Erfassungsbereiches eines Master-Gerätes
- Mit allen Master-Geräten kompatibel, außer: PD4-M-2C-DS-DE, 11-48V-Geräte, PD9-M-SDB, PD4-M-DAA4G

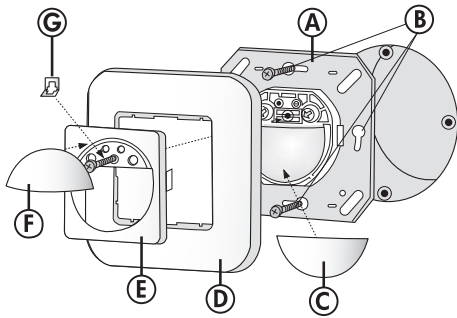
2. Funktionsweise

Das Slave-Gerät sendet bei erkannter Bewegung einen Schaltimpuls zum Master-Gerät.

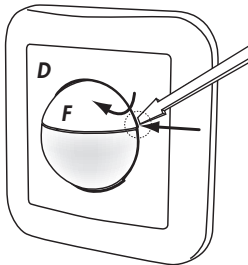
3. Sicherheitshinweise

- Arbeiten an elektrischen Anlagen dürfen nur von Elektrofachkräften oder von unterwiesenen Personen unter Leitung und Aufsicht einer Elektrofachkraft entsprechend den elektrotechnischen Regeln vorgenommen werden!
- Vor Montage Leitung spannungsfrei schalten!
- Dieses Gerät ist nicht zum Freischalten geeignet!
- Gerät ist nicht zum Schalten von Lasten geeignet!

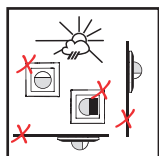
4. Montage



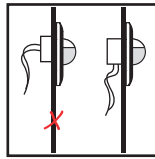
- (A) Sensoreinsatz
- (B) Befestigungsschrauben
- (C) Abdecklamelle zur Ausgrenzung von Störquellen
- (D) Blendrahmen
- (E) Zentralplatte
- (F) Abdeckkappe (die Abdeckkappe kann gemäß untenstehender Skizze wieder entfernt werden, sofern nicht die Sicherung (G) angebracht ist)
- (G) Sicherung der oberen Abdeckung (F) gegen unerwünschtes Entfernen



Gerät an einem geschützten Ort montieren bei Wandmontage auf 1,10 bis 2,20m Höhe.



Unsachgerechte Montage bzw. nicht bestimmungsgemäßer Einsatz behindert den einwandfreien Betrieb oder führt zur Zerstörung des Gerätes.



Geeignet für den Einbau in eine 60 mm Unterputzdose. Der Kabeleinlass sollte senkrecht erfolgen.

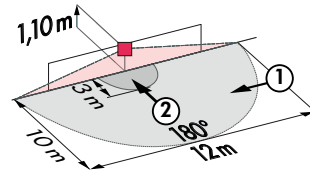
5. Inbetriebnahme

In den ersten 60 Sek. nach dem Anschluss der Netzspannung durchläuft der Indoor 180-S einen Selbstprüfzyklus. In dieser Zeit reagiert das Gerät nicht auf Bewegung.

Impulsabstand Indoor 180-S

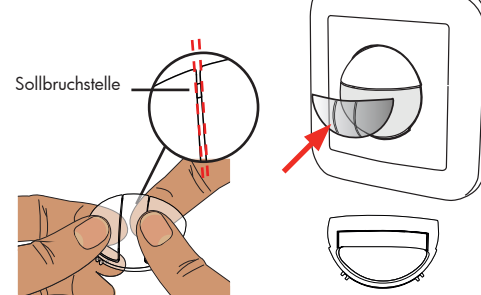
Die Pause zwischen 2 Impulsen an den Master kann auf 2 oder 9 Sekunden Gerät eingestellt werden. Die Einstellung kann mit aktivierter LED (●) oder mit deaktivierter LED-Anzeige (○) erfolgen. Für Geräte mit separatem Slaveeingang kann 2 s eingestellt werden.

6. Erfassungsbereich



- ① Quer zum Melder gehen
- ② Frontal auf den Melder zugehen

7. Ausgrenzen von Störquellen



Falls der Erfassungsbereich des LUXOMAT® Indoor 180-S zu groß ist oder Bereiche abdeckt, welche nicht überwacht werden sollen, kann mit den beiliegenden Abdecklamellen der Bereich nach Bedarf reduziert bzw. eingeschränkt werden (siehe Pt.4).

8. Artikel / Art.-Nr. / Zubehör

Typ	Art.-Nr.
Indoor 180-S mit Rahmen	92135
Indoor 180-S ohne Rahmen	92660

Zubehör:

Abdeckung IP20	reinweiß, matt RAL9010	92630
Abdeckung IP20	verkehrsweiß, matt RAL9016	92631
Abdeckung IP20	perlweiß, matt RAL1013	92632
Abdeckung IP20	Edelstahl-Optik, matt RAL9006	92633
Abdeckung IP20	anthrazit, matt RAL7021	92634
Abdeckung IP54	reinweiß, matt RAL9010	92139
Aufputz-Dose für Indoor	reinweiß, glänzend RAL9010	92141
Zentralplatte 55x55mm	reinweiß, glänzend RAL9010	39222
Zentralplatte 55x55mm	verkehrsweiß, glänzend RAL9016	39223
Zentralplatte 56x56mm (eckig)	reinweiß, glänzend RAL9010	35126
Zentralplatte 56x56mm (abgerundet)	reinweiß, glänzend RAL9010	35127
Zentralplatte 45x45mm	verkehrsweiß, matt RAL9016	38947
Zentralplatte 45x45mm	cremeweiß, matt RAL9001	39076
Abdecklamellen vertikale/horizontale Erfassung	transparent	92294

9. Technische Daten Indoor 180-S

Sensor und Leistungsteil in einem Gehäuse
Spannung: 110-240 VAC, 50/60 Hz
Leistungsaufnahme: < 1W
Umgebungstemperatur: -25°C – +50°C
Schutzart / Schutzklasse: IP20 / II
Erfassungsbereich: halbkreisförmig 180°
Empfohlene Befestigungshöhe: 1,10 - 2,20 m
Ausgang: Optokoppler zur Ansteuerung eines Master-Gerätes, max. 2W Impulspause 2 oder 9 s
Zeiteinstellung:
Abmessungen H x Ø [mm]: 87 x 87 mm (mit Abdeckrahmen)

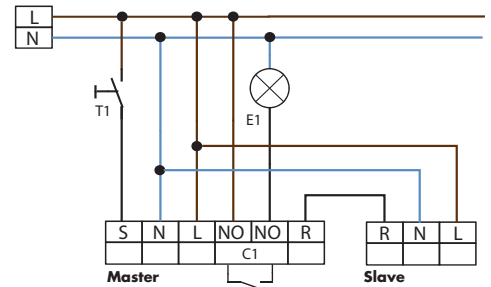
EU-Konformitätserklärung:

- Das Produkt erfüllt die Richtlinien über
1. die elektromagnetische Verträglichkeit (2014/30/EU)
 2. die Niederspannung (2014/35/EU)
 3. die Beschränkung der Verwendung bestimmter gefährlicher Stoffe in Elektro- und Elektronikgeräten (2011/65/EU)

10. Schaltbild

Schematisches Schaltbild – Bitte beachten Sie beim Anschließen die Beschriftung der Klemmen am Melder!

Standardbetrieb mit Master 1 Kanal-Präsenzmeldern (NO) mit R- und S-Klemme



11. LED-Funktionsanzeigen

LED-Funktionsanzeige nach jeder Netz wiederkehr (60 s Selbstprüfzyklus)
Grüne LED blinkt schnell

LED-Funktionsanzeigen im Betrieb	
Vorgang	Funktionsanzeigen LED
Bewegungserkennung	Grüne LED blinkt bei jeder erkannten Bewegung