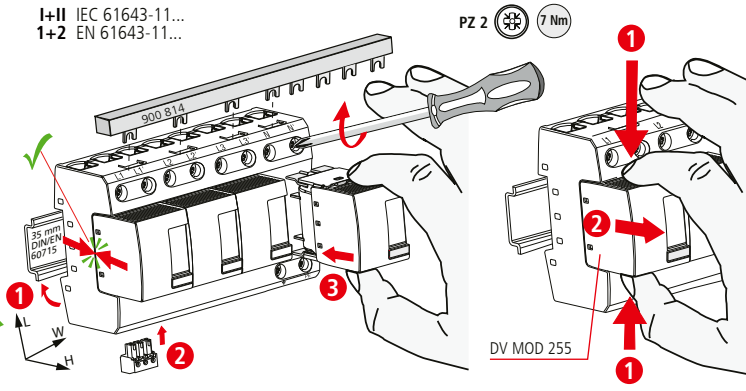
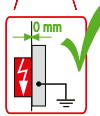


**DEHNventil modular DV M TNS 255 (FM)**

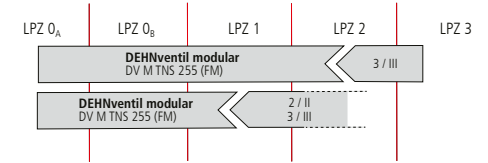
- DE Einbauanleitung
- GB Installation instructions
- IT Istruzioni di montaggio
- FR Instructions de montage
- NL Montagehandleiding
- ES Instrucciones de montaje
- PT Instruções de montagem
- DK Monteringsvejledning
- SE Monteringsanvisning
- FI Asennusohje
- GR Οδηγίες συναρμολόγησης
- PL Instrukcja montażu
- CZ Návod k montáži
- TR Montaj kılavuzu
- RU Инструкция по монтажу
- CN 安装说明
- HU Szerelési útmutató
- JP 設置説明書



I+II IEC 61643-11...  
1+2 EN 61643-11...

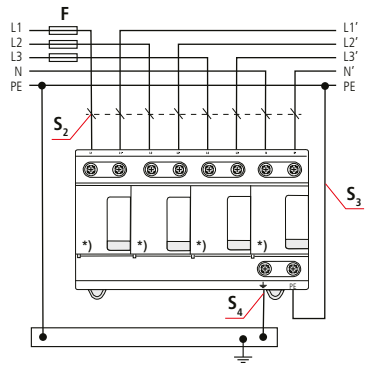


$U_N$ / Tol.: $\pm 10\%$	230 / 400 V (50/60 Hz)
$U_C$	264 V (50/60 Hz)
$I_{fi} 1)$	50 kA <sub>rms</sub>
$I_{SCCR}$	50 kA <sub>rms</sub>
$I_{imp} 10/350 \mu s$	25 kA (L,N $\Rightarrow$ PE); 100 kA (L1+L2+L3+N $\Rightarrow$ PE)
max. $I_{gG} 2)$	125 A gG
max. $I_{gG} 3)$	315 A gG
$\theta$	-40°C ... +80°C (... +60°C 2))
$I_{PE}$	<< 10 $\mu A$
$\Phi$	5% ... 95%
IP 4)	20
L x W x H	90 mm x 144 mm x 73 mm

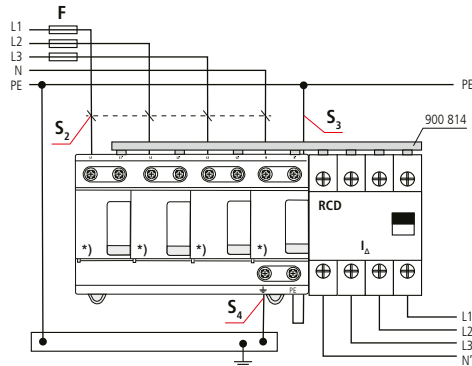


min. $\square$ L1, L1', L2, L2', L3, L3', N, N', PE, $\downarrow$	10 mm <sup>2</sup>	
max. $\square$ L1, L2, L3, N, PE	35 mm <sup>2</sup>	50 mm <sup>2</sup>
max. $\square$ L1', L2', L3', N', $\downarrow$	25 mm <sup>2</sup>	35 mm <sup>2</sup>
$\square$ $\Delta$	16 mm <sup>2</sup> Cu $\geq 15.5$ mm	

2) TNS



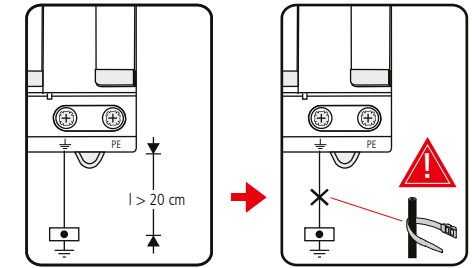
\*) DV MOD 255



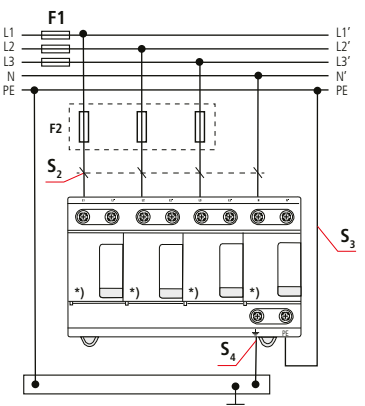
\*) DV MOD 255

DEHNventil modular DV M TNS 255 (FM)	
$F$	$F \leq 125$ A gG
	$F > 125$ A gG

$F$ A gG	$S_2$ / mm <sup>2</sup>	$S_3$ / mm <sup>2</sup>	$S_4$ / mm <sup>2</sup>
25	10	16	16
35	10	16	16
40	10	16	16
50	10	16	16
63	10	16	16
80	16	16	16
100	25	16	16
125	35	16	16



3) TNS

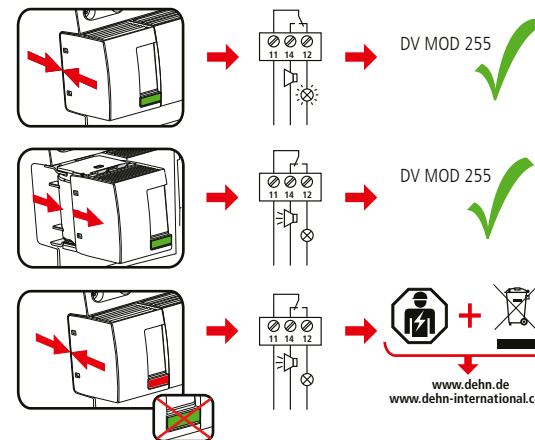


\*) DV MOD 255

DEHNventil modular DV M TNS 255 (FM)	
$F1$	$F1 > 315$ A gG
	$F2 \leq 315$ A gG
$F2$	$F1 \leq 315$ A gG
	$F2$

$I_k \leq 100$  kA<sub>rms</sub>

$F1$ A gG	$S_2$ / mm <sup>2</sup>	$S_3$ / mm <sup>2</sup>	$S_4$ / mm <sup>2</sup>	$F2$ A gG
25	10	16	16	---
35	10	16	16	---
40	10	16	16	---
50	10	16	16	---
63	10	16	16	---
80	10	16	16	---
100	16	16	16	---
125	16	16	16	---
160	25	25	25	---
200	35	35	25	---
250	35	35	25	---
315	50	50	25	---
>315	50	50	25	315



DEHNventil modular DV M TNS 255 FM	
$U_N / I_N$	AC: 250 V / 0.5 A
	DC: 250 V / 0.1 A
	125 V / 0.2 A
	75 V / 0.5 A
max. 1.5 mm <sup>2</sup>	

**Überspannungsschutz**  
**Blitzschutz/Erdung**  
**Arbeitsschutz**  
**DEHN schützt.**

DEHN SE

Hans-Dehn-Str. 1  
Postfach 1640  
92306 Neumarkt  
Germany

Tel. +49 9181 906-0

www.dehn-international.com



IEC 60417-6182:

Installation,  
electrotechnical expertise

### Instruções de segurança

A ligação e a montagem do aparelho apenas devem ser efectuadas por electricistas. Cumprir as normas nacionais e as disposições de segurança (IEC 60364-5-53 (VDE 0100 parte 534...)). Antes da montagem, controlar se o aparelho apresenta danos exteriores. Não se pode proceder à montagem do aparelho, se for detectado um dano ou qualquer outro defeito. A utilização do aparelho só é permitida no âmbito das condições referidas e indicadas no presente manual de montagem. No caso de cargas superiores aos valores indicados, podem ser causados danos no aparelho, assim como nos meios de produção eléctricos ligados a este. As intervenções e as alterações no aparelho causam a perda do direito à garantia.

**Dispositivos de protecção RCD (residual current device)**

A par das indicações sobre o pré-fusível máx. F1 (F2), devem ser tomadas em consideração a capacidade de carga da corrente nominal máx. do dispositivo de protecção RCD e das barras coletoras em forma de pente utilizadas.

**Informações técnicas adicionais**

Número de portas do SPD (dispositivo de protecção contra sobretensões): 1
**1** Controlo adicional por VDE: Limite / anulação de correntes subsequentes de rede até 100 kA<sub>eff</sub>
**4** Classe de protecção: IP 20 (instalado)

## Veiligheidsvoorschriften

Aansluiting en montage van het apparaat mogen enkel door een erkend elektricien uitgevoerd worden. De nationale voorschriften en veiligheidsbe-
palingen dienen opgevolgd te worden (IEC 60364-5-53 (VDE 0100 Deel 534...)).
Voor de montage dient het apparaat op uitwendige schade nagekeken te worden. Indien schade of een andere fout vastgesteld wordt, mag het apparaat niet gemontereerd worden. Het gebruik van het apparaat is alleen toegelaten binnen het kader van de in deze montagehandleiding opgenoemde en getoonde omstandigheden. Bij belastingen die hoger liggen dan de getoonde waarden, kunnen welk het apparaat als de aangesloten elektrische werktuigen beschadigd worden. Verkeerd gebruik van veranderingen aan het apparaat leiden tot het verlies van het recht op waarborg.

**RCD-veiligheidsvoorzieningen**

Naast de gegevens van de max. voerzekering F1 (F2) moet rekening worden gehouden met de max. nominale belastbaarheid van de RCD-veiligheidsvoorziening en de gebruikte kamrils.

**Bijkomende technische gegevens**

Aantal poorten van de SPD: 1

**1** bijkomende keuring door VDE: begrenzen / doven van volgstroom tot 100 kA<sub>eff</sub>
**4** Beschermingsgraad: IP 20 (ingebouwd)

## Bezpečnostní pokyny

Připojení a montáž přístroje smí provést pouze elektrikář. Dodržte národní předpisy a bezpečnostní ustanovení (viz též IEC 60364-5-53 (VDE 0100 část 534...)). Před zahájením montáže zkontrolujte, zda není přístroj znehodnocen. Pokud zjistíte poškození nebo jiné vadé, nesmíte přístroj montovat. Použití přístroje je dovoleno pouze v rámci podmínek uvedených a jmenovaných v návodu k instalaci. V případě zatížení nad rámec uvedených hodnot může dojít ke zničení přístroje a připojených elektrických provozních prostředků. Zásahy do přístroje a změny mají za následek zánik nároku na záruční plnění.

**RCD zařízení na ochranu proti poruchovému proudu**

Kromě údajů o max. ochraně F1 (F2) je třeba zohlednit také jmenovitou hodnotu zatížitelnosti RCD zařízení na ochranu proti poruchovému proudu a použité připojnice.

**Další technické údaje**

Počet portů SPD: 1

**1** dodatečná kontrola VDE: Vymezení / odstranění sekundárních proudů do 100 kA<sub>eff</sub>

**4** Druh ochrany: IP 20 (vestavěný)

#### Special technical information referred to UL 1449:

#### 1. Safety Instructions

The DEHNventil series SPD is to be installed only by a qualified personnel and to be done so in compliance with all local and National Electrical Code requirements. For proper system protection coordination with other SPD's must be considered; contact our application engineer for assistance if in doubt. Installation and connection to service must be done only when the system is de-energized. Its application is to be compliant with its rating and therefore must not be installed in a more severe environment subjecting it to higher voltages, currents or energy levels than for which its technical specifications provide. It is designed for indoor applications and must be placed in a suitable rated NEMA enclosure if the system is to be in a harsher environment. Opening or tampering with the thermoplastic enclosure may damage the effective operation of the SPD and is inadvisable and will void the warranty.

#### 2. General installation Instructions

Section 250 of the NEC and IEEE Green Book, Standard 142 should be consulted. Local electrical codes and/or the Canadian Electrical code have to be considered. **System voltage:** Make sure that the SPD is correctly rated for the system where the SPD should be applied. The maximum continuous operating voltage (MCOV) must not be exceeded. **Mounting:** Make sure that the SPD is installed as close as possible to the device to be protected. The conductor length for these connections must be kept as short and as straight as possible. The SPDs are to be mounted on the 35 mm DIN rail. The DIN rail is to be securely mounted to the back of the interior of the panel using ¼ inch bolts every 8 inches (200 mm). The SPDs can either be slid on the DIN rail from open end or put on the DIN rail by compressing the spring loaded clamping device on the lower back of each unit. The SPDs shall permit sufficient clearance for conductor power and signaling connections. **Conductor Connections:** Phase connections to the SPD and ground side connections from the SPD to the ground bus must be of the wire size indicated in the technical specifications. Insulation should be stripped back as described on the previous page. All conductor terminal screws shall be tightened to the torque indicated in the technical data. **Grounding:** Make sure that the grounding of the SPD is as short and straight as possible with the specified wire size according to the technical data. Use a local equipotential bonding bar if possible. For proper operation the SPD must be connected to a low impedance ground. **Remote Contact Signaling:** In case of a device with remote contact signaling make sure that the torque is as indicated in the technical data. The remote status indicator (SPDT contact) shall be connected to NEC Class 2 circuits only! **Problem Diagnostics:** If there should be any problem please contact your local DEHN representative.

### Informazioni di sicurezza

L'allacciamento ed il montaggio dell'apparecchiatura possono essere effettuati solo da personale qualificato. Sono da osservare le prescrizioni e le disposizioni di sicurezza nazionali (IEC 60364-5-53 (VDE 0100 Parte 534...)). Prima del montaggio, controllare che l'apparecchiatura non presenti danni esterni. Non procedere alla montaggio dell'apparecchio, se si dovesse essere constatato un danneggiamento o un altro difetto, non montare l'apparecchiatura. L'impiego dell'apparecchiatura è consentito esclusivamente in presenza delle condizioni menzionate ed indicate in queste istruzioni sul montaggio. In caso di carico superiore ai valori dimostratei, l'apparecchiatura e l'impianto elettrico collegativi possono subire gravi danneggiamenti. Interventi o modifiche all'apparecchiatura comportano la perdita del diritto di garanzia.

**Dispositivi di sicurezza RCD**

Oltre ai dati del fusibile max. F1 (F2), si deve tenere in considerazione la sollecitazione max. con corrente nominale del dispositivo di sicurezza RCD e dei pettini di collegamento impiegati.

**Dati tecnici aggiuntivi**

Numero di porte del dispositivo di protezione da sovratensione: 1

**1** ulteriore verifica a cura di VDE: Limitazione/estensione di correnti susseguenti di rete fino a 100 kA<sub>eff</sub>
**4** Grado di protezione: IP 20 (installato)

## Sikkerhedshenvisninger

Tilslutning og montering af aflederen må kun udføres af en fagkyndig. De nationale forskrifter og sikkerhedsbestemmelser skal efterkommes. Se også (IEC 60364-5-53-534). For monteringen skal aflederen kontrolleres for udvendige skader. Hvis der konstateres skader eller andre mangler, må aflederen ikke monteres. Anvendelse af aflederen er kun tilladt i forbindelse med betingelserne, der er nævnt og vist i montagevejledningen. Ved belastninger, der overskrider de anførte værdier, kan aflederen såvel som de tilsluttede installationer og apparater ødelægges. Åbning og indgreb i aflederen medfører bortfald af enhver garanti.

**RCD-beskyttelsesanordninger**

Udover oplysningerne om max. foreløbig sikring F1 (F2) skal der tages højde for RCD-beskyttelsesanordningernes og de anvendte kamskinners max. mærkestrømsbelastbarhed.

**Yderligere tekniske oplysninger**

Antal SPD-porte: 1

**1** ekstra VDE-test: Begrænsning/slukning af netfølgestrøm op til 100 kA<sub>eff</sub>

**4** Kapsling: IP 20 (monteret)

## Güvenlik uyarıları

Çihazın bağlantı ve montajı, sadece bir elektrik teknisyeni tarafından yapılabilir. Uluslararası düzenlemeler ve güvenlik hükümleri dikkate alınmalıdır (bkz. ayrıca IEC 60364-5-53 (VDE 0100 Bölüm 534...)). Çihaz montajı öncesinde, dış hasar durumunu kontrol edilmelidir. Bir hasar veya başka bir kusur tespit edilirse çihaz montajı yapılmamalıdır. Çihazın kullanılmasında sadece bu montaj kılavuzu kapsamında belirtilen ve gösterilen koşullarda izin verilir. Belli bir değerin üzerinde olan yüklemeler çihaz ve buna bağlı elektrikli ekipmanlara zarar verebilir. Çihazda müdahaleler ve deęişiklikler yapılması, garanti haklarını düşmesine yöly açar.

**RCD-Koruyucu Düzenekler**

Maks. On sigorta F1 (F2) detaylarını ayrı sıra, RCD-Koruyucu Düzenek cihazın maks. akım taşıma kapasitesi ve kullanılan baralar dikkate alınmalıdır.

**Ek Teknik Bilgiler**

SPD liman sayısı: 1

**1** VDE tarafından yapılan ek testler: 100 kA<sub>eff</sub>'e kadar güç kaynağı akımının sınırlanırılması / iptal edilmesi

**4** Koruma sınıfı: IP 20 (entegre)

### Indicaciones de seguridad

La conexión y el montaje del aparato sólo deben ser realizados por un electricista especializado. Deben observarse las normativas y disposiciones de seguridad nacionales (IEC 60364-5-53 (VDE 0100 parte 534...)). Antes de iniciar el montaje, debe comprobarse que el aparato no presente daños externos. En caso de observarse daños u otros defectos, no debe efectuarse el montaje del aparato. El empleo del aparato está limitado a las condiciones indicadas y mostradas en estas instrucciones de montaje. Si las cargas superan los valores indicados, puede dañr tanto el aparato como los medios de producción eléctricos conectados al mismo. La manipulación interna o la modificación del aparato invalidan el derecho de garantía.

**Interruptores diferenciales (ID)**

Además del fusible previo máx. F1 (F2) tiene que considerarse la capacidad máxima de corriente nominal del interruptor diferencial y las reglas de peine empleadas.

**Informaciones técnicas adicionales**

Número de puertos del DPS: 1

**1** adicional por la VDE: Limitación / Extinción de corrientes Pueba consecutivas hasta 100 kA<sub>eff</sub>
**4** Clase de protección: IP 20 (instalado)

## Säkerhetsföreskrifter

Apparaten får endast anslutas och monteras av behörig elektriker. Nationella föreskrifter och säkerhetsbestämmelser måste beaktas (IEC 60364-5-53 (VDE 0100 del 534...)). Kone på tarkastettava ennen asennusta mahdollisten ulkoisten vaurioiden varalta. Todetettava vaurio tai muu puute, ei laiteita saa asentaa. Koneen käyttö on sallittua vain niissä asennusohjeissa mainituissa ja osoitetuissa olosuhteissa. Laite sekä siihen liitetyt sähkökäyttöön liitettävät laitteet vaurioitua kuormituksen, jouta ylittävät äännetil arvoita. Kajaumattuihin laitteeseen ja muutokset siinä johtavat tavattavaksiin mitätöitymiseen.

**Jordfelsbrytare RCD**

Förutom uppgifterna om max. automatsikring F1 (F2) skall max. tillåten märkström för jordfelsbrytaren RCD och fäskänben beaktas.

**Ytterligare tekniska uppgifter**

Antal portar överströmningskydd: 1

**1** dessutom testad enligt tyska VDE: Begränsning / släckning av utladdningsströmmar upp till 100 kA<sub>eff</sub>

**4** Kapslingsklassning: IP 20 (inbyggt)

## Инструкции по безопасности

Подключение и монтаж устройства должны проводить только специальноэ-
лектрик. Следует соблюдать национальные нормативные документы по безопасности (см. так же МЭК 60364-5-53 (VDE 0100 Часть 534...)). Перед монтажом про-
вести проверку на наличие внешних повреждений. Если обнаружены какого-либо повре-
ждения или дефекта, монтаж устрой-
ства запрещен. Монтаж устрой-ства производить согласно требованиям, описанным в данной инструкции по монтажу. При воздействии напряжения, превышающего предельно допустимые значения, прибор и подключенное к нему электрическое оборудование могут быть повреждены или разрушены. Любое несанкциониро-
ванное вмешательство или самостоятельная модификация устройства ведут к прекращению гарантийного срока.

Устройства дифференциального тока (защитного отключения (УЗО)) Помимо технических характеристик предохранительного F1 (F2) следует учитывать номинальные токи УЗО и используемые сборные шины.

Дополнительные технические характеристики

Количество портов: 1

**1** дополнительные испытания VDE: ограничение сопровождающих токов и гашение дуги сопровождающих токов питающей сети до 100 kA<sub>eff</sub>

**4** Степень защиты: IP 20 (в собранном виде)

### Consignes de sécurité

Montage et branchement de l'appareil à faire effectuer exclusivement par un électricien qualifié. Respecter les normes et les prescriptions de sécurité en vigueur localement (CEI 60364-5-53 (VDE 0100 partie 534...)). Avant montage, procéder à un contrôle visuel extérieur de l'appareil. Ne pas monter celui-ci en cas de dommage manifeste ou si tout autre défaut est présent. La mise en oeuvre de l'appareil n'est autorisée que pour la destination et aux conditions présentes et explicites dans les présentes instructions de service. Des charges non comprises dans les plages de valeurs indiquées pourront abimer l'appareil ainsi que les matériels électriques qui lui sont raccordés. Toute revendication en garantie sera exclue dans le cas d'une intervention sur l'appareil ou d'une transformation de celui-ci.

**Dispositifs de protection RCD**

En plus de la protection maximale admissible pour le coupe-circuit F1 (F2), on tiendra compte de l'intensité admissible de courant nominal pour le dispositif de protection RCD et du rail à peigne employé.

**Caractéristiques techniques supplémentaires**

Nombre de ports du dispositif de protection contre les surtensions: 1

**1** Contrôle supplémentaire par VDE : limitation / extinction des courants de suite de réseau jusque 100 kA<sub>eff</sub>
**4** Indice de protection : IP 20 (monté)

## Turvaohjeet

Tämän laitteen liittäminen saa suorittaa vain sähköalan ammattimies. Maakotilaisa määräyskiä ja tuvallisuuääräyksiä on noudatettava (IEC 60364-5-53:n (VDE 0100 osa 534...)). Kone on tarkastettava ennen asennusta mahdollisten ulkoisten vaurioiden varalta. Todetettava vaurio tai muu puute, ei laiteita saa asentaa. Koneen käyttö on sallittua vain niissä asennusohjeissa mainituissa ja osoitetuissa olosuhteissa. Laite sekä siihen liitetyt sähkökäyttöön liitettävät laitteet vaurioitua kuormituksen, jouta ylittävät äännetil arvoita. Kajaumattuihin laitteeseen ja muutokset siinä johtavat tavattavaksiin mitätöitymiseen.

**RCD-turvallaitteistot**

Maksimin esisuojauستا F1 (F2) koskevien tietojen ohella RCD-turvallaitteiston ja käytettyjen haarrukavirtakiskojen/kampakiskojen korkein sallittu ominaiskuormitus on otettava huomioon.

**Lisää teknisiä tietoja**

SPD-porttien lukumääri: 1

**1** VDE:n suorittama lisätarkastus: 100 kA<sub>eff</sub> sähkövirran rajoitus / sammutus

**4** Kotelointiluokitus: IP 20 (asennettu)

## Biztonsági útmutatások

A készülék csak villanyzerelő csatlakoztatható és szerelheti fel. Az országos előírások és biztonsági rendelkezéseket be kell tartani (lásd még az IEC 60364-5-53-t (VDE 0100 534. rész)t). Is felzéselés előtt ellenőrizni kell, hogy a készülék külseje nem rongálódott-e meg. Ha netán rongálódás vagy egyéb hiányosság állapítható meg, nem szabad felszerelni a készüléket. A készüléket csak a beépítési útmutatóban említett és bemutatott feltételek mellett szabad használni. A közölt értékek meghaladó terhelések esetén a készülék, valamint a rácsatlakoztatott elektromos berendezések tömkrenehetnek. A készüléken végzett beavatkozások és változtatások a jótállási igény megszűnéséhez vezetnek.

**RCD hibááram-védőberendezések**

Az F1 (F2) max. előtétbiztosítási adatain kívül még az RCD hibááram-védőberendezés és a használt fűzőkütőszinek névleges áramerőltettségét is tekintetbe kell venni.

**További műszaki információk**

Portok száma a TVN-n: 1

**1** további VDE vizsgálat: hálózati útánfolyó áram korlátozása / kioltása max. 100 kA<sub>eff</sub> nagyságg

**4** Védettségi mód: IP 20 (felszeréll állapotban)

### Safety Instructions

The device may only be connected and installed by an electrically skilled person. National standards and safety regulations must be observed (see IEC 60364-5-53 (VDE 0100 Part 534...)). The device must be checked for external damage before installation. If any damage or other faults are detected in this check, the device must not be installed. Its use is only permitted within the limits shown and stated in these installation instructions. The device and the equipment connected to can be destroyed by loads exceeding the values stated. Opening or tampering with the device invalidates the warranty.

**Residual current devices (RCDs)**

In addition to the max. backup fuse F1 (F2), the max. nominal current carrying capacity of the RCD and the busbars used must be considered.

**Additional technical data**

Number of ports of the SPD: 1

**1** Additional test by VDE: Limitation / extinction of mains follow currents up to 100 kA<sub>ms</sub>

**4** Degree of protection: IP 20 (installed device)

## Υποδείξεις ασφαλείας

Η σύνδεση και η συναρμολόγηση της συσκευής επιτρέπεται να διεξαχθούν μόνο από κλιπών/κλιπστα ηλεκτρολόγο. Πρέπει να τηρούνται ο εθνικές διατάξεις και οδηγίες ασφαλείας (IEC 60364-5-53 (VDE 0100 Μέρος 534.)) Πριν τη συναρμολόγηση ο σκευής πρέπει να ελεγχτεί για τυχόν εξωτερικές βλάβες. Δεν επιτρέπεται η συναρμολόγηση της συσκευής σε περίπτωση που εδοραστεί κάποιο ζημιά ή άλλο ελάττωμα. Η χρήση της συσκευής επιτρέπεται μόνο στο πλαίσιο των όρων που αναφέρονται σ' αυτές τις οδηγίες συναρμολόγησης. Σε περίπτωση επιβλαβών τόνων υπερβαίνοντα τις προδιαγραμμένες τιμές μπορεί να καταστραφούν ο σκευής και ο συνδεόμενος ή αυτών πόροι. Επιβλαβές και μεταστρώσης στη συσκευή οδηγούν στην απώλεια των ορίσεων που προσαρμόζονται στη χρήση.

**Αιτιάσεις προστασίας RCD**

Εκτός από τα στοιχεία της μέγ. επιδεκτικής ασφαλείας F1 (F2) πρέπει να ληφθεί υπόψη η μέγ. ομαστική δυνατότητα επιβάρυνσης του καλωδίου ρεύματος της διάταξης προστασίας RCD και τών χρησιμοποιούμενων σχηνών βούρτσας.

**Πρόθετα τεχνικά στοιχεία**

Αριθμός θυρών του SPD: 1

**1** πρόθετος έλεγχος από την VDE: Περιορισμός / διαγραφή επακόλουθων ρευμάτων έως 100 kA<sub>eff</sub>

**4** Τύπος ochroney: IP 20 (ενσωματωμένο)

## 安全須知

只允许由专业电工来连接和安装设备。必须符合国家安全有关法规及安全规章（另见 IEC 60364-5-53 (VDE 0100 第 534 条...)）。安装前必须检查设备是否有外观损坏。如果有损坏或者有其他缺陷，则不得安装该设备。如果负载超出允许在本安装说明书中规定的范围和条件下使用。该设备可能会导致电气故障。打开和更改设备会导致保修失效。

**漏电保护装置**

除了后备熔断丝 F1 (F2) 的最大电流值之外，还必须考虑漏电保护器的最大额定负载电流及所使用的汇流排。

**其它的技术数据**

SPD 端口的数量： 1

**1** 由 VDE 完成的附加检测：主回路续流抑制/遮断能力达到 100 kA<sub>eff</sub>

**4** 防护等级： IP 20（装在外壳内的）

1540 / 02.23 / 3005840



### Sicherheitshinweise

Der Anschluss und die Montage des Gerätes darf nur durch eine Elektrofachkraft erfolgen. Die nationalen Vorschriften und Sicherheitsbestimmungen sind zu beachten (siehe auch IEC 60364-5-53 (VDE 0100 Teil 534...)). Vor der Montage ist das Gerät auf äußere Beschädigung zu kontrollieren. Sollte eine Beschädigung oder ein sonstiger Mangel festgestellt werden, darf das Gerät nicht montiert werden. Der Einsatz des Gerätes ist nur im Rahmen der in dieser Einbauanleitung genannten und gezeigten Bedingungen zulässig. Bei Belastungen, die über den ausgewiesenen Werten liegen, können das Gerät sowie die daran angeschlossenen elektrischen Betriebsmittel zerstört werden. Eingriffe und Veränderungen am Gerät führen zum Erlöschen des Gewährleistungsanspruchs.

**RCD-Schutzrichtungen**

Neben den Angaben der Max. Vorsicherung F1 (F2) sind die max. Nennstrombelastbarkeit der RCD-Schutzrichtung und der verwendeten Kammschienen zu berücksichtigen.

**Zusätzliche technische Angaben**

Anzahl der Ports des SPD: 1

**1** Prüfung durch VDE: Begrenzung / Löschung von Netzfolgeströmen bis 100 kA<sub>eff</sub>
**4** Schutzart: IP 20 (eingebaut)

## Wskazówki bezpieczeństwa

Urządzenie może być podłączone i zainstalowane wyłącznie przez wykwalifikowaną i uprawnioną osobę. Należy przestrzegać norm krajowych i przepisów bezpieczeństwa pracy (IEC 60364-5-53 (VDE 0100 Część 534...)). Przed przystąpieniem do montażu należy skontrolować urządzenie pod kątem ewentualnych uszkodzeń zewnętrznych. Jeśli podczas kontroli zostanie stwierdzone uszkodzenie lub inna usterka, urządzenie nie może instalować. Eksploatacja urządzenia jest dozwolona wyłącznie z uwzględnieniem warunków zawartych w instrukcji montażu. Obciążenia przekraczające wartości podane w instrukcji mogą spowodować uszkodzenie samego urządzenia, jak i podłączonych układów elektrycznych. Otwieranie urządzenia i manipulowanie przy nim unieważnia gwarancję.

**Urządzenie ochrone różnicowoprądowe RCD**

Obok danych maks. zabezpieczenia wstępnego F1 (F2) należy uwzględnić maks. obciążenia prądu znamionowego układu zabezpieczającego RCD oraz stosowanych szyn grzebieniowych.

**Dodatkowe dane techniczne**

Liczba portów SPD: 1

**1** dodatkowe badanie przez VDE: Ograniczenie / usunięcie siejących prądów sekwencyjnych do 100 kA<sub>eff</sub>
**4** Rodzaj ochrony: IP 20 (zintegrowane)

## 安全上の注意事項

機器の接続および設置は、必ず有資格の電気工事が行ないます。国内の規定および安全規則を遵守してください。(IEC 60364-5-53 (VDE 0100 パート 534))も参照のこと)。設置前に機器に外部損傷がないか点検します。損傷またはその他の欠陥が確認された場合は、機器を取り付けることはできません。本機器は、本取付説明書に記載された、指示された条件下でのみ使用することができます。定格電流を超える負荷がかかりますと機器やこれに接続されている電製品が損傷する場合があります。機器に変更を加えたり改造を行った場合、本機器の保証は失効するものとします。

RCD残留電流セーフティデバイス
最大バックアップヒューズ値F1 (F2)のほか、RCD残留電流セーフティデバイスおよび使用する断型レールの最大定格電流も考慮してください。

**追加技術データ**

SPDポートの数: 1

**1** VDEによる追加点検: 100kA<sub>eff</sub>以下の続流の制限/阻止

**4** 保護等級: IP 20 (取り付け付状態)

Type	DV M TNS 255 (FM)			
Rated Voltage [V] (60 Hz)	230/400			
Mode	L-N	L-G	L-L	N-G
MCOV [V]	255	255	510	255
VPR [V]	2500	1500	2500	1200
Amperage [A]	115			
In [kA]	20			